



T.C.
DÜZCE ÜNİVERSİTESİ REKTÖRLÜĞÜ
İlahiyat Fakültesi



Sayı :35154631/060.02/
Konu :İç Değerlendirme Raporu Hk.

DÜZCE ÜNİVERSİTESİ REKTÖRLÜĞÜ
Sürekli İyileştirme Koordinatörlüğüne

İlgi :27/05/2016 tarihli, 28725 sayılı ve İç Değerlendirme Raporu Hazırlanması Hk.
konulu yazı

Yükseköğretimde Kalite Güvencesi Yönetmeliği gereğince hazırlanması planlanan Kurumsal İç Değerlendirme Raporu (KİDR) çalışmaları kapsamında 25.05.2016 tarihinde düzenlenen bilgilendirme seminerinde, birimimize ait İç Değerlendirme Raporu hazırlanarak ekte gönderilmiştir.

Bilgilerinizi ve gereğini arz ederim.

Prof.Dr. Mehmet Faruk BAYRAKTAR
İlahiyat Fakültesi Dekanı

EK :
1-Adet İç Değerlendirme Raporu (16 Sahife)

<http://ebys.duzce.edu.tr/envision-Dogrula/BelgeDogrulama.aspx>

BARKOD NO: *BD4927351212*

Konuralp Yerleşkesi Merkez/DÜZCE 81620

Tel: : (0380) 542 11 11

E-Posta: : bilgiislem@duzce.edu.tr

Faks: (0380) 542 11 03

Elektronik ağ:www.duzce.edu.tr

Ayrıntılı bilgi için irtibat: Hasan Köksal





**T.C.
DÜZCE ÜNİVERSİTESİ
İLAHİYAT FAKÜLTESİ
KURUM İÇ DEĞERLENDİRME RAPORU**

**Konuralp Yerleşkesi Beçi Yörükler Kampüsü
Merkez/DÜZCE**

07.06.2016

İÇ DEĞERLENDİRME RAPORU

A. Kurum Hakkında Bilgiler

İletişim Bilgileri

Fatih AYDIN (Düzce Üniversitesi İlahiyat Fakültesi Dekan Yardımcısı)

Tel No : +90-380 5421170

Fax : +90-380 5421180

E-Mail: fatihaydin@duzce.edu.tr

Tarihsel Gelişimi

Düzce Üniversitesi bünyesinde “İlahiyat Fakültesi” açılması Üniversitemiz Senatosunun 12.12.2012 tarih ve 17 nolu toplantısında 2012/148 sayılı Kararı ile uygun görülmüş olup, söz konusu karar Üniversitemiz tarafından 17.12.2012 tarih ve 00.00/101.102-4041-9984 sayılı yazı ile Yükseköğretim Kurulu Başkanlığına gönderilmiştir. Fakültemizin açılması ile ilgili dosya Yükseköğretim Kurulu Başkanlığı tarafından kabul edilmiş ve Yükseköğretim Kurumlarına bağlı olarak kurulması; Milli Eğitim Bakanlığı’na sunulmuş ve Yükseköğretim Kurumlarına bağlı olarak kurulması; Milli Eğitim Bakanlığı’nın teklif yazıları üzerine, 28.03.1983 tarih ve 2809 sayılı Kanunun ek 30.uncu maddesine göre, Bakanlar Kurulu’nca 29.04.2013 tarih ve 2013/4716 Karar Sayılı Kararıyla Düzce Üniversitesi İlahiyat Fakültesi’nin açılması kararlaştırılmış, bu Karar 31 Mayıs 2013 Cuma günü 28663 sayılı Resmi Gazetede yayımlanarak yürürlüğe girmiştir.

Kurumumuz 2015-2016 Eğitim Öğretim döneminde, ilk öğrencileriyle, eğitime başlamıştır. Fakülte bünyesinde Temel İslam Bilimleri, Felsefe ve Din Bilimleri ile İslam Tarihi ve Sanatları Bölümü olmak üzere üç bölüm mevcut olup, öğrencilere bu bölüm derslerinden oluşan İlahiyat programıyla diploma verilmektedir. Fakültemizin 103 öğrenci olup, akademik kadrosu 1 Profesör, 1 Doçent, 12 Yardımcı Doçent, 1

Yabancı Uyruklu Yardımcı Doçent, 1 Öğretim Görevlisi 3'ü ÖYP'li olmak üzere 4 Araştırma Görevlisi'nden oluşmaktadır.

Misyonu, Vizyonu, Değerleri ve Hedefleri

Misyonu

Genelde din bilimleri ve kültürü, özelde İslâm bilimleri ve kültürü alanında ilmî esaslar, kültürel ihtiyaçlar ve uluslararası standartlar çerçevesinde araştırmalar yapmak ve yayınlamak; bu doğrultuda üstün nitelikli din bilimleri uzman ve araştırmacıları, din bilgisi öğretmenleri ve din görevlileri yetiştirmek; ilâhiyat alanında bilgi donanımını geliştirmek isteyenlere lisans seviyesinde öğrenim görme imkânı sağlamak; sosyal ve kültürel gelişmeleri göz önünde bulundurarak millî, dinî ve ahlâkî değerlerimizi koruyup geliştirmek suretiyle toplumun maddî-manevî kalkınmasına katkıda bulunmak.

Vizyonu

Dinin evrensel ve özgün değerleri hakkında akademik ölçütlere uygun, toplumun ihtiyaçlarıyla uyumlu bilgi üreten, bu bilgileri bireyin ruh sağlığı ve toplumun huzuru için doğru ve etkin biçimde aktaran, tarihî ve kültürel kimliğimizin korunup geliştirilmesi doğrultusunda yayan, İslâmî değerlere ve çağın ihtiyaçlarına uygun biçimde yorumlayan gerek ulusal gerekse uluslararası düzeyde öncü ve nitelikli bir yükseköğretim kurumu olmak.

Eğitim-Öğretim Hizmeti Sunan Birimleri

2015-2016 eğitim öğretim yılında açılan örgün öğretim İlahiyat Lisans Programı çatısı altında eğitim ve öğretime devam edilmektedir. Lisans eğitimi toplam 4 (dört) yıl olup, eğitim dili Türkçedir. 2016-2017 eğitim öğretim döneminden itibaren İlahiyat fakültesi Lisans Programının Öğretim Dilinin %30 Arapça olması ve zorunlu Arapça hazırlık Sınıfı Açılmış olup hazırlık Sınıfı dahil Eğitim Süresi 5 (beş) Yıl olarak düzenlenmiştir.

Araştırma Faaliyetinin Yürütüldüğü Birimleri

Kurumumuzda birim bazında araştırma faaliyeti yürütülmemektedir.

İyileştirmeye Yönelik Çalışmalar

Kurumumuz çağın gerektirdiği standartlara ulaşabilmek için imkânları elverdiğince çaba göstermektedir.

B. Kalite Güvencesi Sistemi

Yükseköğretimde Avrupa Kalite Güvencesi Birliği'nin (ENQA) 2005 yılında hazırladığı "Avrupa Yükseköğretim Alanında Kalite Güvence İlke ve Standartları" başlıklı yayınlanan raporda tüm yükseköğretim kurumlarının, kalite güvence politikalarına sahip olması, öğretim ve araştırma aktivitelerine dair verileri sağlıklı bir şekilde toplayarak analiz edip stratejik yönetim amacıyla kullanması, hem niceliksel hem de niteliksel olarak güncel bilgiyi tarafsız ve şeffaf bir şekilde yayımlayarak gerek toplum ve gerekse konuyla ilgili iç ve dış organizasyonların denetimine sunmasına yönelik hususlar özellikle vurgulanmıştır. Bu doğrultuda Bologna sürecinin gereklerini yerine getirebilmek üzere Kurumumuz kendi kalite güvence politikalarını ve sistemlerini oluşturmak üzere çalışmalarını yürütmektedir.

Kurumumuzun mevcut Kalite Güvence Politikaları çerçevesinde bugüne kadar gerçekleştirdiği çalışmalar şu şekildedir:

2014 ve 2015 yıllarına ait birim faaliyet raporları hazırlanmış olup ilgili mercilere sunulmuştur.

Tüm programlara ait yeterlilikler ve ders öğrenme çıktılarının tanımlanması sağlanmıştır.

İç kontrol sistemi oluşturulmuş ve sürecin işlevsel hale getirilmesi konusunda çaba gösterilmiştir.

Öğretim elemanlarının dersle ilgili ders anlatım performansları Düzce Üniversitesi Anket Bilgi Sistemi üzerinden değerlendirilmektedir.

Kurumumuzda akademik kurul toplantıları ile eğitim-öğretim işleyişi, başarı kalite ölçümü, ders ve sınavlarla ilgili problemlere yönelik iç değerlendirme yapılmaktadır.

Kurumumuzun çeşitli alanlardaki kalite politikaları aşağıda özetlenmektedir.

Eğitim Politikaları:

- Uluslararası program standartlarına uygun eğitim programları sunmak,
- Etkin öğrenme için işbirlikleri geliştirmek.

Yönetim Politikaları:

- Öğrenci odaklı olmak
- Faaliyetlerimiz ile paydaşlara değer katmak
- Etkin iletişim kurmak, katılımcılık ve yenilikçiliğe açık olmak,
- Hizmetlerimizi sürekli geliştirmek.

Birim ve Bölümlerin Süreci Sahiplenme Politikaları:

- Kurumumuzun misyon, vizyon, temel değerler, stratejik amaçları ve stratejilerini biliyor, anlıyor olmak ve içselleştirmek,
- Katılımcılığı sağlamak

Misyon, Hedefler ve Faaliyetler Arasındaki Uyum

Akademik birimlerdeki alt komisyonlar aracılığıyla Üniversitenin stratejik

amaçları ile birimlerin hedefleri ve faaliyetleri arasındaki uyum sağlanmaya çalışılmakta olup izleme ve geliştirme faaliyetleri katılımcı bir yaklaşımla gerçekleştirilmektedir.

Kurumun Kalite Güvencesi Süreçleri ve İç Değerlendirme Süreçleri

Dekan, fakülte kurullarına başkanlık ederek alınan kararları uygulamakta, fakülte birimleri arasında düzenli çalışmayı gerçekleştirmektedir. Ayrıca istendiğinde fakültenin genel durumu ve işleyişi hakkında rektöre rapor vermekte, ödenek ve kadro ihtiyaçlarını gerekçesiyle birlikte rektörlüğe bildirmekte, bütçeyle ilgili fakülte yönetim kurulunun da görüşünü aldıktan sonra rektörlüğe sunmaktadır.

Bir taraftan eğitim-öğretim, bilimsel araştırma ve yayın faaliyetlerinin düzenli bir şekilde yürütülmesi sağlanırken, diğer taraftan Fakültenin birimleri ve her düzeydeki personel üzerinde genel gözetim ve denetim görevi yapılarak iç kontrol sağlanmaktadır.

Kalite İzleme ve Kalite Yönetim Süreçlerinin Rolü

İç ve dış paydaşlardan gelen geri bildirimlerin ışığında kurumumuz, ileriye dönük planlarını ve faaliyetlerini güncellemektedir. İdari anlamda, öncelikle Üniversitemizde; Üniversitenin sürdürdüğü her türlü etkinlik ve uygulamalar sırasında karşılaşılabilecek olan riskleri belirleme ve bunlara karşı alınacak önlemleri tespit etmeye çalışmaktadır.

C. Eğitim ve Öğretim

Programların Tasarımı ve Onayı

Program yapıları ve müfredatlarının gözden geçirilmesi ve güncellenmesi Üniversite yönetimi tarafından ilgili birimlere verilmek suretiyle gerçekleştirilmektedir. Bölüm/Birim Kurulları belli aralıklarla programlarını bölüm ve anabilim dalı başkanlıklarında öneri ve teklifler alınarak gözden geçirilmekte ve güncellenmektedir.

Yeni bir program açma süreci, herhangi bir birimin hazırladığı ve ilgili üst kurulunun onayını aldığı bir dosya ile Rektörlüğe başvurusu ile başlar. Açılacak

programa ilişkin gerekçe, ulusal ve uluslararası örnekler, dersler ve içerikleri, programın faydası, öğretim elemanı bazında birimin altyapısı, öğrenci kabul koşulları vb. bilgileri içeren bu dosya Üniversite Senatosu tarafından değerlendirilir. Senatoda olumlu karar alınması durumunda dosya, Yükseköğretim Kurumuna gönderilmektedir. Program açmanın son kararını Yükseköğretim Genel Kurulu vermektedir.

Programların yeterlilikleri belirlenirken Türkiye Yükseköğretim Yeterlilikler Çerçevesiyle (TYYÇ) uyumu göz önünde bulundurulup, programların yeterlilikleriyle ders öğrenme çıktıları arasında ilişkilendirme yapılmaktadır.

Programların eğitim amaçları ve kazanımları da kamuoyuna açık bir şekilde ilan edilmektedir.

Öğrenci Merkezli Öğrenme, Öğretme ve Değerlendirme

Programlarda yer alan derslerin öğrenci iş yüküne dayalı kredi değerleri (AKTS) belirlenmektedir. Bunun yanı sıra öğrencilerin yurt içi ve/veya yurt dışında gerçekleştirecekleri uygulama ve stajların iş yükleri belirlenmekte (AKTS kredisi) ve programın toplam iş yüküne dâhil edilmektedir.

Programların yürütülmesinde öğrencilerin aktif rol almaları amaçlanmakta olup bunun için performans ve araştırma ödevleri verilmekte ve kendilerine verilen konu çerçevesinde sunum yaptırılmaktadır.

Başarı ölçme ve değerlendirme yöntemi hedeflenen ders öğrenme çıktılarına ulaşıldığını ölçebilecek şekilde tasarlanmaktadır. Doğru, adil ve tutarlı şekilde değerlendirmeyi güvence altına almak için önceden belirlenmiş ve ilan edilmiş kriterlere dayalı bir yöntem izlenmektedir. Öğrencilerin başarıları; ara sınav, dönem sonu sınavı yöntemleriyle değerlendirilmektedir. Bu süreçle ilgili bilgiler web üzerinden öğrencilere duyurulmaktadır.

Öğrenme Çıktıları:

Öğretim yöntem ve teknikleri, program çıktılarına katkısı ve ölçme ve değerlendirme konularında açıklamalar da bulunmaktadır.

Öğrencinin devamını veya sınava girmesini engelleyen haklı ve geçerli nedenlerin oluşması durumunu kapsayan açık düzenlemeler mevcut olup özel yaklaşım gerektiren öğrenciler için de ayrıca düzenlemeler vardır.

Öğrencinin Kabulü ve Gelişimi, Tanınma ve Sertifikalandırma

Öğrencinin kabulüyle ilgili tüm süreçlerde açık ve tutarlı kriterler uygulanmakta olup yeni öğrencilerin kuruma/programa uyumlarının sağlanması için rehberlik yapılmaktadır.

Başarılı öğrencinin kuruma/programa kazandırılması ve/veya öğrencinin programdaki akademik başarısı ödüllendirilmekte olup bu öğrencilerin akademik gelişimi için mevcut kaynaklar azami ölçüde kullanılmaktadır.

Öğrencilere yönelik akademik danışmanlık hizmetleri aktif bir şekilde yürütülmektedir. Bu çerçevede öğrencilerle görüşme/toplantı ve seminerler yapılmaktadır.

Öğrenci hareketliliğini teşvik etmek için de, ders ve kredi tanınması, diploma denkliği gibi konularda gerekli düzenlemeler yapılmaya çalışılmaktadır.

Eğitim Öğretim Kadrosu

Fakültemizde şu anda Eğitim-öğretim sürecini etkin bir şekilde yürütebilmek üzere yeterli sayıda ve nitelikte akademik kadromuz mevcuttur.

Eğitim-öğretim kadrosunun işe alınması, atanması ve yükseltilmesi ile ilgili süreçler şeffaf, adil ve istişareler yoluyla gerekli mevzuata göre yapılmaktadır.

Kurumumuzda ders görevlendirmeleri ve dağılımı ilgili bölüm başkanlıkları kontrolünde eğitim-öğretim kadrosunun yetkinliklerine uygun biçimde yapılmaktadır.

Öğretim elemanlarımızın mesleki gelişimlerini sürdürmek ve eğitim becerilerini iyileştirmek için yurtiçi ve yurtdışı akademik, bilimsel, kültürel etkinliklere katılım teşvik edilmektedir.

Öğretim elemanlarımızın eğitsel performanslarının izlenmesi ve ödüllendirilmesine yönelik mekanizma yalnızca “akademik teşvik yönetmenliğinin” kurumumuz içinde uygulanmasıyla sınırlıdır.

Öğrenme Kaynakları, Erişilebilirlik ve Destekler

Eğitim-öğretim etkinliğini arttıracak öğrenme ortamları oldukça yetersizdir.

Öğretim elemanları odaları, derslikler ve hizmetli sayısı oldukça yetersiz olup bu durum eğitim-öğretim etkinliğini olumsuz etkilemektedir.

Eğitimde teknoloji kullanımı teşvik edilmektedir.

Öğrencilerin mesleki gelişim ve kariyer planlamasına yönelik belirli aralıklarda toplantılar yapılmaktadır.

İlahiyat fakültesi olarak KYK Yurt Müdürlüğü, il ve ilçe müftülükleriyle koordineli bir biçimde öğrencilerin yaparak-yaşayarak aktif bir şekilde öğrenmeleri için çalışmalar planlanmaktadır.

Öğrenci gelişimine yönelik öğrenci topluluğu ve fakülte girişimiyle çeşitli ilmi, kültürel ve sosyal etkinlikler düzenlenmektedir.

Kurumumuz içinde özel yaklaşım gerektiren öğrenci bulunmamaktadır.

Sunulan hizmetlerin/desteklerin kalitesi, etkinliği ve yeterliliği Rektörlük Sağlık-Kültür ve Spor Dairesi tarafından sağlanmaktadır.

Programların Sürekli İzlenmesi ve Güncellenmesi

İç paydaşların (öğrenciler ve çalışanlar) sürece katılımı sağlanarak programın gözden geçirilmesi ve değerlendirilmesi kurumumuz yöneticisi başkanlığında senenin belirli dönemlerinde yapılan toplantılar ile gerçekleştirilir.

Gözden geçirme faaliyetlerine yönelik toplantılara kurumumuzun yöneticisi olan dekan başkanlık eder, bölüm başkanları ve anabilim dalı başkanları, araştırma görevlilerinden bir temsilcinin katılımı ile toplantı gerçekleştirilir. Değerlendirme

sonuçları, programın güncellenmesi ve sürekli iyileştirilmesi için ders döneminin sonunda yapılan toplantılar sonucunda gelecek dönem için kullanılır.

Programların eğitim amaçlarına ilişkin hedeflerine ulaştığını; öğrencilerin ve toplumun ihtiyaçlarına cevap verdiğini ortaya çıkan olumlu ve olumsuz dönütlerden görebilmekteyiz.

Ç. Araştırma ve Geliştirme

Araştırma Stratejisi ve Hedefleri;

Kurumumuzun araştırma stratejisi, hedefleri ve bu hedeflerin kimler tarafından gerçekleştirileceği ilgili öğretim üyelerince belirlenmiştir.

Kurumumuzun araştırma stratejisi ve hedefleri dini ilimlerde yeterliliğini tamamlamış ve bu yeterlilik sayesinde ilgili alanlarda topluma faydalı olacak ilahiyatçılar yetiştirmektir. Bu hedefler bugünün şartları ve imkânlarına göre şekil almıştır.

Kurumumuzun temel araştırma ve uygulamalı araştırmaya bakışı olumlu olup öğrenci ve personel odaklı gelişimciliğe katkı sağlayan ahlaki her tür araştırma modeline olumlu yaklaşmaktadır.

Kurumumuz, araştırmada öncelikli alanları ile ilgili araştırma faaliyetlerinde bulunmaktadır.

a. Araştırmada öncelikli alanlar belirlenerek izlenmekte ve değerlendirilmektedir.

b. Araştırmada öncelikli alanlar ile ilgili, iç paydaşların önerileri doğrultusunda toplantılar düzenlemektedir.

Kurumumuzun araştırma faaliyetleri ve diğer akademik faaliyetleri (eğitim-öğretim, topluma hizmet) arasında olumlu bir etkileşim bulunmaktadır.

Kurumumuz, araştırma stratejisinin bir parçası olarak kurumlar arası araştırma faaliyetlerini desteklemektedir. Bu tür araştırmalara uygun platformlar geliştirmektedir.

Kurumumuz, araştırma stratejisi olarak disiplinler arası ve/veya çok disiplinli araştırma faaliyetlerini desteklemektedir. Bu tür araştırmalara uygun platformlar geliştirmektedir. Ve bu tür araştırmaların çıktılarını eğitim-öğretimi gerçekleştiren akademik personelinden raporlaştırmalarını isteyerek takip etmektedir.

Yapılan araştırmaların bölgesel/ulusal açıdan değerlendirildiğinde ekonomik ve sosyokültürel katkısı vardır. Sempozyumlar, konferanslar ve kültürel etkinlikler düzenlenerek katılımcılar teşvik edilmektedir.

Kurumumuzun, araştırmada etik değerleri benimsetme ile ilgili girişimleri (Etik Komisyonu, İntihali önlemeye yönelik özel yazılımlar, vs.) vardır.

Araştırmaların çıktıları (proje raporu, yayın, patent vb.) yalnızca “akademik teşvik” ile ödüllendirilmektedir.

Araştırma fırsatları ile ilgili kurum içi gerekli bilgi paylaşımı yapılmaktadır.

Kurumumuzda henüz yüksek lisans ve doktora eğitimi veren program bulunmamaktadır.

Kurumumuz, araştırma öncelikleri kapsamındaki faaliyetleri için gerekli fiziki/teknik altyapının ve mali kaynakların oluşturulmasına ve uygun şekilde kullanımına yönelik imkanlara sahip değildir.

Kurumumuz, öncelikleri kapsamındaki araştırma faaliyetlerinin nicelik ve nitelik olarak sürdürülebilirliğini yapılan akademik kurul toplantılarında alınan kararlar ile sağlamaktadır.

Araştırma Kaynakları

Araştırma öncelikleri kapsamındaki faaliyetleri gerçekleştirmek için Kurumumuzun teknik, fiziki altyapısı ve mali kaynakları daha da geliştirilmelidir.

Kurum ii kaynakların arařtırma faaliyetlerine tahsisine ynelik aık kriterler vardır ve bu kriterler faklte ynetim kurulu tarafından belirlenmektedir. Arařtırma faaliyetlerine kurum ii kaynaęa ynelik herhangi bir ncelik bulunmamaktadır.

Kurumumuz rektrlk tarafından sunulan kaynaklar haricinde henz kurum dıřından kaynak saęlamamıřtır. Kurumumuzda bu tr faaliyetleri takip etmek zere bir “etik kurulu” oluřturulması gndeme alınmıřtır.

Kurum arařtırma bileřeni ile ilgili hedefleri kapsamında ihtiya duyulan kaynakların srdrlebilirlięini rektrlk tarafından belirlenen ilkelere gre yapmaktadır.

Arařtırma Kadrosu

1-Kurumumuza atanan arařtırma personeli iin aranan bilimsel kriterler, Yksekğretim Kurulu Bařkanlıęı tarafından belirlenen ğretim yesi Dıřındaki ğretim Elemanı Kadrolarına Yapılacak Atamalarda Uygulanacak Merkezi Sınav ile Giriř Sınavlarına İliřkin Usul ve Esaslar Hakkında Ynetmelik ile belirlenmekte ve bařvuru srecini takiben izlenen yazılı sınav uygulamalarında bu nitelikler teyit edilmektedir. lm nitelikleri ve puanlama sistemi faklte bnyesinde bulunan uzman kiřilerce belirlenmektedir.

2-Kurumumuza YP programı kapsamında atanan arařtırma personelinin gerekli yetkinlięe sahip olma durumu ise doęrudan YK’e baęlı birimler tarafından takip edilmektedir.

3- Kurumumuzda ğretim elemanlarının yetkinlięinin geliřtirilmesi iin ofisler tahsis edilmiř olsa da yeterli deęildir. Ofislerde bilgisayar sistemleri, aę baęlantıları, masa ve sandalyeler arařtırma olanakları olarak sunulmaktadır.

4- Kurumumuzda atama ykseltme kriterleri rektrlk kararı ile belirlenen “Ykseltme ve Atama Kriterleri” ne gre yapılmaktadır. Yeniden atama ve grevde ykselme kriterleri de aynı Őekilde niversite tarafından belirlenmektedir. Arařtırma kadrosunun nicelik ve nitelik bakımından srdrlebilir bařarılar elde etmesini saęlamak iin nemli bir motivasyon oluřturmaktadır.

Araştırma Performansının Gözlenmesi İyileştirilmesi

Kurumumuzda henüz yüksek lisans ve doktora programı bulunmamaktadır.

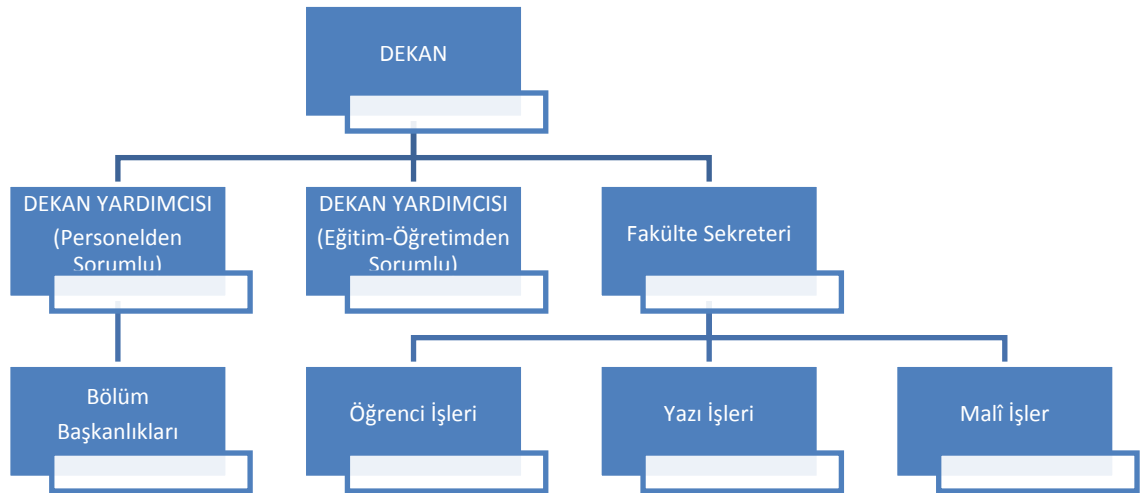
Kurumumuzun mevcut araştırma faaliyetleri geliştirilebilir bir şekilde hedeflerimizle uyumludur ve bunların gerçekleştirilebilmesine katkı sağlamaktadır.

Kurumumuz araştırma performansının yeterliliğini akademik toplantılarda ele almakta ve yetersiz görülen alanlara işaret edilerek gerekli iyileştirmeler için sözlü teşvik metodunu kullanmaktadır.

D. Yönetim Sistemi

Yönetim ve İdari Birimlerin Yapısı

Kurumumuz YÖK kanunları çerçevesinde belirlenmiş ve tüm üniversitelerde uygulanan standart fakülte yönetim modelini esas almaktadır. Akademik personel, Dekanlık, iki dekan yardımcılığı ve bölüm başkanlıkları şeklinde yapılan bir yönetim sistemine sahiptir. İdari personel ise fakülte sekreterliği tarafından takip edilmektedir.



Kurumumuzda lisans aşamasındaki eğitim öğretim süreçleri dekan yardımcılığı tarafından takip edilmekte ve ders yükleri, haftalık program uygulamaları belirlenmektedir. Araştırma süreçleri ise ilk aşamada bölüm başkanlıkları tarafından yönetilmekte ve idari destek süreçleri resmi yollar kanalıyla bölüm başkanlıkları üzerinden dekanlık tarafından kontrol edilmektedir.

Kurumumuzda iç kontrol standartları etkin ve etkilidir. Kontrol şartlarının çalışma performansını yavaşlatacak derecede olmamasına dikkat edilmektedir.

Kaynakların Yönetimi

Kurumumuzda idari süreçler insan kaynaklarını oldukça verimli şekilde kullanma eğilimindedir. Kurumumuzun idari ve destek hizmetlerinde görev alan personelin eğitim ve liyakatinin üstlendikleri görevlerle uyumu, atama organı olan rektörlük tarafından tespit edilmektedir. Mali kaynakların, taşınır taşınmaz kaynakların yönetiminden rektörlüğün belirlediği kararlar çerçevesinde fakülte yönetim kurulu sorumludur.

Bilgi Yönetim Sistemi

Kurumumuz Üniversitenin standart bilgi yönetim sistemi olan (<https://obs.duzce.edu.tr/>) adresini kullanmaktadır. Burada öğrencilerin akademik gelişim ve başarı oranları kolaylıkla takip edilebilmektedir.

Kurumumuz henüz ulusal ve uluslararası bir projeye imza atmamıştır. Aldığı bir patent veya özel bir sanat eseri bulunmamaktadır.

Kurumumuz, kuruluşu yeni olduğundan henüz mezun vermemiştir. Bundan dolayı mezunlara yönelik bir istatistiksel veriye sahip değildir.

Kurumumuzda yıl içerisinde yapılan akademik kurul toplantılarında kurumun iç ve dış değerlendirmesi yapılmaktadır.

Kurum Dışından Tedarik Edilen Hizmetlerin Kalitesi

Kurumumuzun dışarıdan aldığı destek eğitim hizmetleriyle sınırlıdır. Kurumda verilen İngilizce, İnkılap Tarihi, Türk Dili ve Edebiyatı ders yükleri rektörlük tarafından görevlendirilen personel tarafından karşılanmaktadır. Bunlara ilişkin kriterler, uygunluk durumları, kalite ve sürekliliği doğrudan rektörlük tarafından deruhte edilmektedir. Destek hizmet birimlerine bazı dönemlerde iş ve işçi bulma kurumu tarafından atanan geçici personelin uygunluğu ve kriterleri ise atamayı yapan kurumumuz tarafından takip edilmektedir.

Kamuoyunu Bilgilendirme

Kurumumuz topluma karşı sorumluluğunun gereği olarak eğitim öğretim, araştırma geliştirme faaliyetleri ile ilgili güncel verileri kamuoyuyla paylaşmaktadır. Bu verilerin güncelliğini, doğruluğunu ve güvenilirliğini takip etmek ve paylaşmak üzere bir personelini görevlendirmiştir. Kamuoyunu bilgilendirmek amacıyla kurumumuzun resmi WEB sitesi kullanılmaktadır.

Yönetimin Etkinliği ve Hesap Verebilirliği

Kurumumuzun kalite güvencesi sistemi, mevcut yönetim ve idari sistemi, yönetim ve idarenin kurum çalışanlarına ve genel kamuoyuna hesap verebilirliğine yönelik politikaları YÖK tarafından belirlenen politikalarla sağlanmaktadır.

E. Değerlendirme ve Sonuç

Araştırma Geliştirme: Araştırma kadrosunun artırılması kurumun en öncelikli iyileştirilmesi gereken yönünü oluşturmaktadır.

Kurumumuzun yetersiz fiziksel imkanları önümüzdeki yıldan itibaren daha da yetersiz kalabilir. Fiziksel imkanların genişletilmesi kurumun eğitim olanaklarını rahatlatacaktır.

İlerleyen yıllarda yüksek lisans ve doktora programının kurumumuzun bünyesine dahil edilmesi kurum açısından önemli bir ilerleme sağlayabilir.

Yönetim Sistemi: Yönetim sisteminin YÖK tarafından belirlenen standartlara dayanması kurumun öngörülebilirlik, sürdürülebilirlik ve denetlenebilirlik açısından pozitif nitelikler taşımasını sağlamıştır.

Sonuç olarak; kurum kendi kalite güvence politikalarını ve sistemlerini oluşturmak üzere çalışmalarını yürütmektedir. Bu doğrultuda birim faaliyet raporları ile başarı ve iyileştirme için temel önceliklerin uygulanması değerlendirilmiş, güncel bilgiler ilgili mercilere sunulmuş, iç kontrol sistemi oluşturulmuş ve sürecin işlevsel hale getirilmesi konusunda çaba gösterilmiştir.

İç ve dış paydaşlardan gelen geri bildirimlerin ışığında kurum, ileriye dönük planlarını ve faaliyetlerini sürekli olarak güncellemekte ve geliştirmektedir. İdari anlamda, öncelikle Üniversitemizde; Üniversitenin sürdürdüğü her türlü etkinlik ve uygulamalar sırasında karşılaşılabilecek olan riskleri belirleme ve bunlara karşı alınacak önlemleri tespit etmeye çalışmaktadır.

Eğitim ve Öğretim kalitesinin artırılmasına yönelik olarak program yapılarının ve müfredatın gözden geçirilmesi ve güncellenmesi Üniversite yönetimi tarafından ilgili birimlere verilmek suretiyle gerçekleştirilmektedir. Bölüm/Birim Kurulları belli aralıklarla programlarını iç ve dış paydaşların görüşleri doğrultusunda gözden geçirmekte ve güncellemektedir. Programların yeterlilikleri, öğrenimine devam eden öğrenci ile ilgili birimin, fiziki yapısı, donanımı, kütüphane ve öğrenim materyallerine ulaşım olanakları, öğrenci-akademik/idari personel ilişkileri, program ile ilgili akademik ve sosyal aktiviteler, öğrencilerin alanları ile ilgili mesleki yeterlilikleri kazanıp kazanmadıklarına ilişkin görüşleri hakkında bilgiler toplanmaktadır. Ayrıca Programların yeterlilikleri belirlenirken Türkiye Yükseköğretim Yeterlilikler Çerçevesiyle uyumu göz önünde bulundurulup, programların yeterlilikleriyle ders öğrenme çıktıları arasında ilişkilendirme yapılmaktadır.

Programlarda yer alan derslerin öğrenci iş yüküne dayalı kredi değerleri (AKTS) belirlenmekte olup, programların yürütülmesinde öğrencilerin aktif rol almaları amaçlanmaktadır. Başarı ölçme ve değerlendirme yöntemi hedeflenen ders öğrenme çıktılarına ulaşıldığını ölçebilecek şekilde tasarlanmakta; doğru, adil ve tutarlı şekilde

değerlendirmeyi güvence altına almak için de önceden belirlenmiş ve ilan edilmiş kriterlere dayalı bir yöntem izlenmektedir. Öğrencilerin başarıları; ara sınav, dönem sonu sınavı, ödev, alıştıırma, proje ve uygulama gibi değerlendirme yöntemleri ile değerlendirilmektedir. Bu süreçle ilgili bilgiler web üzerinden öğrencilere duyurulmaktadır.

Öğrencinin kabulüyle ilgili tüm süreçlerde açık ve tutarlı kriterler uygulanmakta olup yeni öğrencilerin kuruma/programa uyumlarının sağlanması için rehberlik yapılmaktadır. Başarılı öğrencinin kuruma/programa kazandırılması ve/veya öğrencinin programdaki akademik başarısı ödüllendirilmekte olup, bu öğrencilerin akademik gelişimi için mevcut kaynaklar azami ölçüde kullanılmaktadır. Öğrencilere yönelik akademik danışmanlık hizmetleri de aktif bir şekilde yürütülmektedir.